

# Podnět na přezkoumání adres navržených MČ Praha 8 do pražské vyhlášky o loteriích

Městská část Praha 8 dne 12. 6. 2013 vydala usnesení [Usn RMC 0452/2013](#). Přílohou č. 2 je seznam heren navržených do pražské vyhlášky o hazardu, zpracovaný na základě usnesení Rady hl. m. Prahy [R-09739](#) ze dne 7. 5. 2013. V seznamu MČ Praha 8 figurují adresy, které jsou v rozporu s kritérii, které byly stanoveny magistrátem pro umístění provozoven. Nejvíce heren radnice Prahy 8 schválila v Karlíně a Libni, které patří z hlediska kriminality [k nejhroženějším lokalitám](#) (Karlín „vede“ pražský žebříček v loupežích, Libeň zase v drogových deliktech). Zatěžovat lokality ještě velkým počtem hazardu by bylo značně nezodpovědné. Alarmující je také rozhodnutí MČ Praha 8 neomezovat nijak provozní dobu provozoven. Žádáme proto přezkoumání také provozní doby provozoven a navrhuje provozní dobu od 10:00 do 24:00.

Zde uvádíme seznam těch adres, které navrhla MČ Praha 8 k zařazení do vyhlášky a které nesplňují kritéria stanovená magistrátem, doplněný řádným odůvodněním konkrétních porušení.

Křížíkova	345/4	bez omezení
Křížíkova	254/5	bez omezení

- obě provozovny jsou v těsném sousedství (do 40 m) Policie ČR - Oddělení služby pro zbraně a bezpečnostní materiál ([Křížíkova 8](#)), čímž porušují kritérium o blízkosti veřejné instituce
- herna na adrese 345/4 dále porušuje kritérium o veřejném pořádku, neboť na této lokalitě dochází ke zvýšené kumulaci osob spojených s trestnou a kriminální činností a kde se vyskytují osoby v celostátním pátrání a osoby zajišťující distribuci drog dle [tiskové zprávy MČ Praha 8 ze dne 31. 10. 2012](#)



Ke Štvanici	379/6	bez omezení
-------------	-------	-------------

- do 70m od provozovny je Domov mládeže a školní jídelna ([Pobřežní 6](#)), čímž adresa porušuje kritérium o blízkosti veřejných institucí



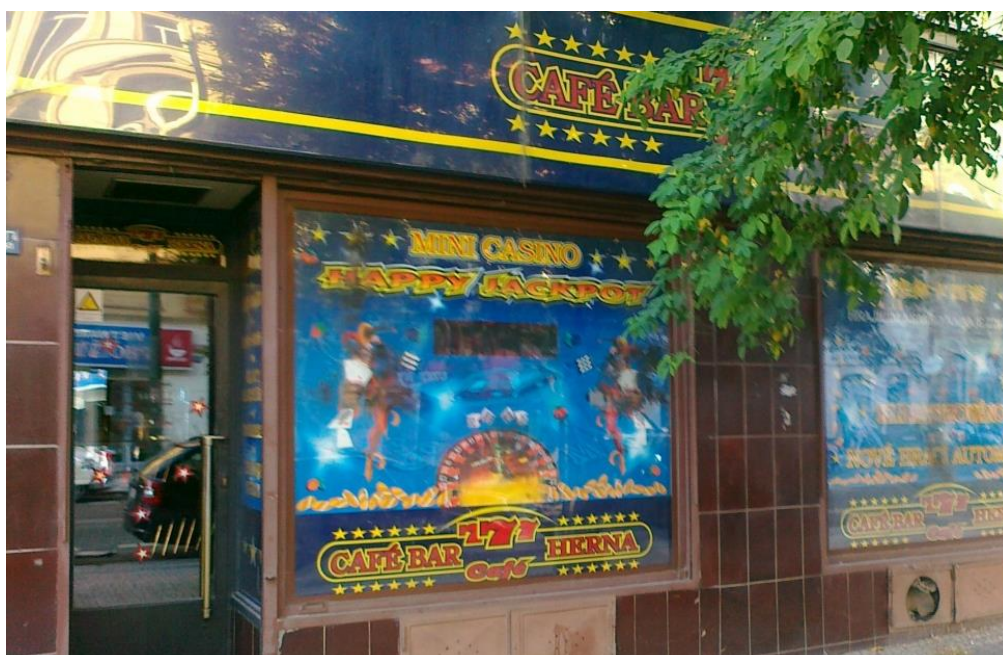
Sokolovská	111/36	bez omezení
------------	--------	-------------

- provozovna porušuje kritérium o veřejném pořádku, neboť na této lokalitě dochází ke zvýšené kumulaci osob spojených s trestnou a kriminální činností a kde se vyskytují osoby v celostátním pátrání a osoby zajišťující distribuci drog dle [tiskové zprávy MČ Praha 8 ze dne 31. 10. 2012](#)



Sokolovská	4/41	bez omezení
------------	------	-------------

- provozovna porušuje kritérium o veřejném pořádku, neboť na této lokalitě dochází ke zvýšené kumulaci osob spojených s trestnou a kriminální činností a kde se vyskytují osoby v celostátním pátrání a osoby zajišťující distribuci drog dle [tiskové zprávy MČ Praha 8 ze dne 31. 10. 2012](#)



Křížkova

212/49

bez omezení

- provozovna porušuje kritérium o veřejném pořádku, neboť na této lokalitě dochází ke zvýšené kumulaci osob spojených s trestnou a kriminální činností a kde se vyskytují osoby v celostátním pátrání a osoby zajišťující distribuci drog dle [tiskové zprávy MČ Praha 8 ze dne 31. 10. 2012](#)
- dále provozovna porušuje kritérium o blízkosti veřejné instituce, neboť se do 100m od této adresy nachází kostel sv. Cyrila a Metoděje



Sokolovská

81/55

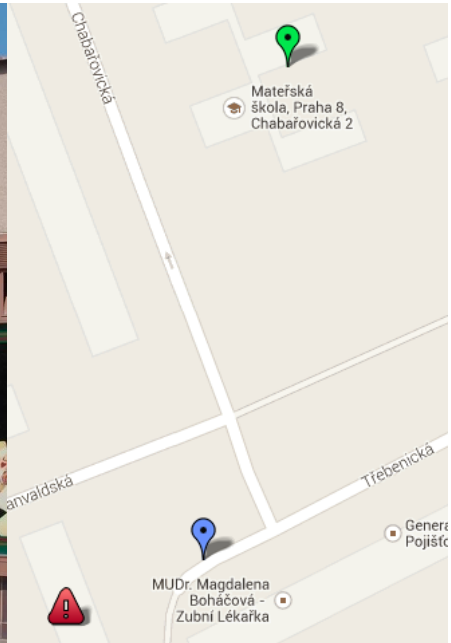
bez omezení

- provozovna porušuje kritérium o veřejném pořádku, neboť na této lokalitě dochází ke zvýšené kumulaci osob spojených s trestnou a kriminální činností a kde se vyskytují osoby v celostátním pátrání a osoby zajišťující distribuci drog dle [tiskové zprávy MČ Praha 8 ze dne 31. 10. 2012](#)
- dále provozovna porušuje kritérium o blízkosti veřejné instituce, neboť se do 200m od této adresy nachází kostel sv. Cyrila a Metoděje



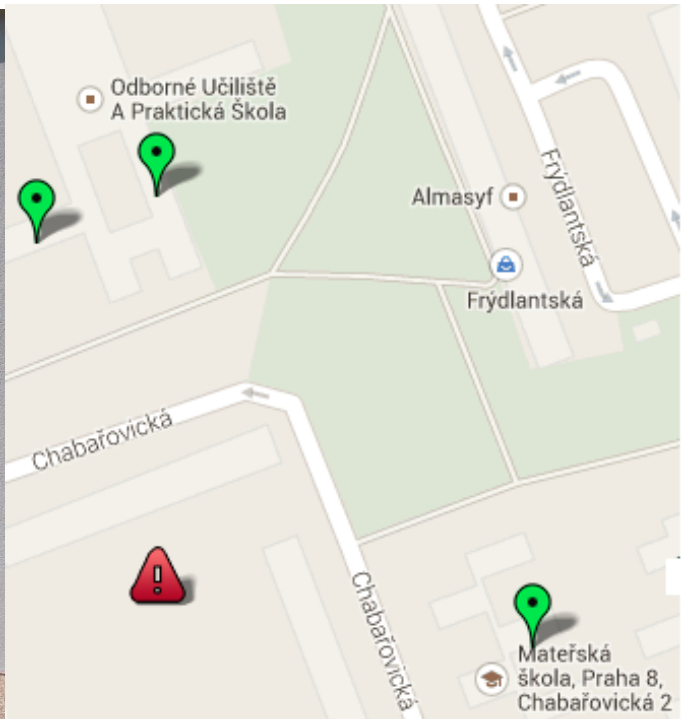
Tanvaldská	1348/4	bez omezení
------------	--------	-------------

- provozovna porušuje kritérium o veřejném pořádku, neboť na této lokalitě dochází ke zvýšené kumulaci osob spojených s trestnou a kriminální činností a kde se vyskytují osoby v celostátním pátrání a osoby zajišťující distribuci drog dle [tiskové zprávy MČ Praha 8 ze dne 31. 10. 2012](#)
- dále provozovna porušuje kritérium o blízkosti veřejné instituce a zdravotnického zařízení, neboť se do 100m od této adresy nachází [mateřská škola \(Chabařovická 2\)](#), v bezprostřední blízkosti provozovny pak funguje hned několik lékařských ordinací (MUDr. Horová, Mudr. Švecová, Mudr. Kozíková a Mudr. Othálová na adrese [Střelničná 51](#), MUD. Boháčová na adrese [Střelničná 53](#))



Chabařovická	1796/13a	bez omezení
--------------	----------	-------------

- provozovna porušuje kritérium o blízkosti veřejné instituce, neboť se do 50 m od této adresy nachází [OU a PRS Chabařovická](#) a [Základní škola česko-německého porozumění](#) (Chabařovická 1125/4) a do 200 m se nachází mateřská škola ([Chabařovická 2](#))



Bešťákova	553/1	bez omezení
-----------	-------	-------------

- na této adrese je provozováno restaurační zařízení, proto je tato adresa navržena v rozporu s kritérii



Bohnická	260/71	bez omezení
----------	--------	-------------

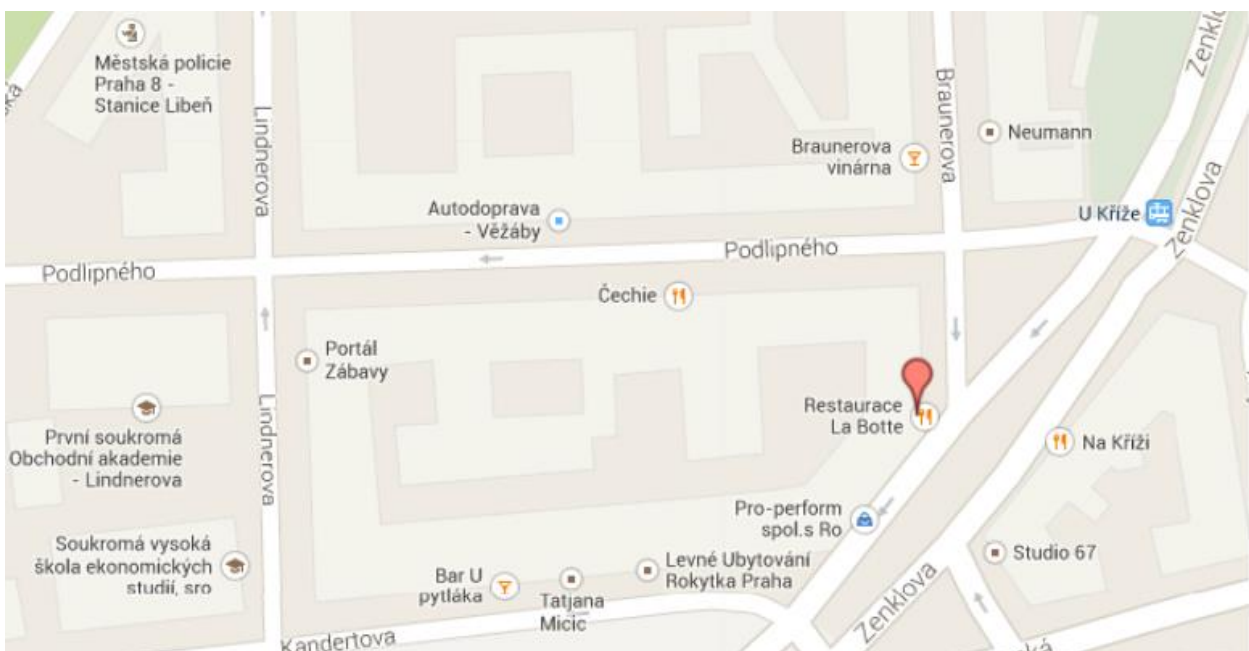
- provozovna je umístěna nedaleko Psychiatrické léčebny Bohnice, kde se léčí gambleři z celé Prahy, proto umístění provozovny na tuto adresu by bylo velmi nešťastným a nemorálním krokem

Bohnická	320/40	bez omezení
----------	--------	-------------

- provozovna porušuje kritérium o veřejném pořádku, neboť na této lokalitě dochází ke zvýšené kumulaci osob spojených s trestnou a kriminální činností a kde se vyskytují osoby v celostátním pátrání a osoby zajišťující distribuci drog dle [tiskové zprávy MČ Praha 8 ze dne 31. 10. 2012](#)
- provozovna je umístěna nedaleko Psychiatrické léčebny Bohnice, kde se léčí gambleři z celé Prahy, proto umístění provozovny na tuto adresu by bylo velmi nešťastným a nemorálním krokem

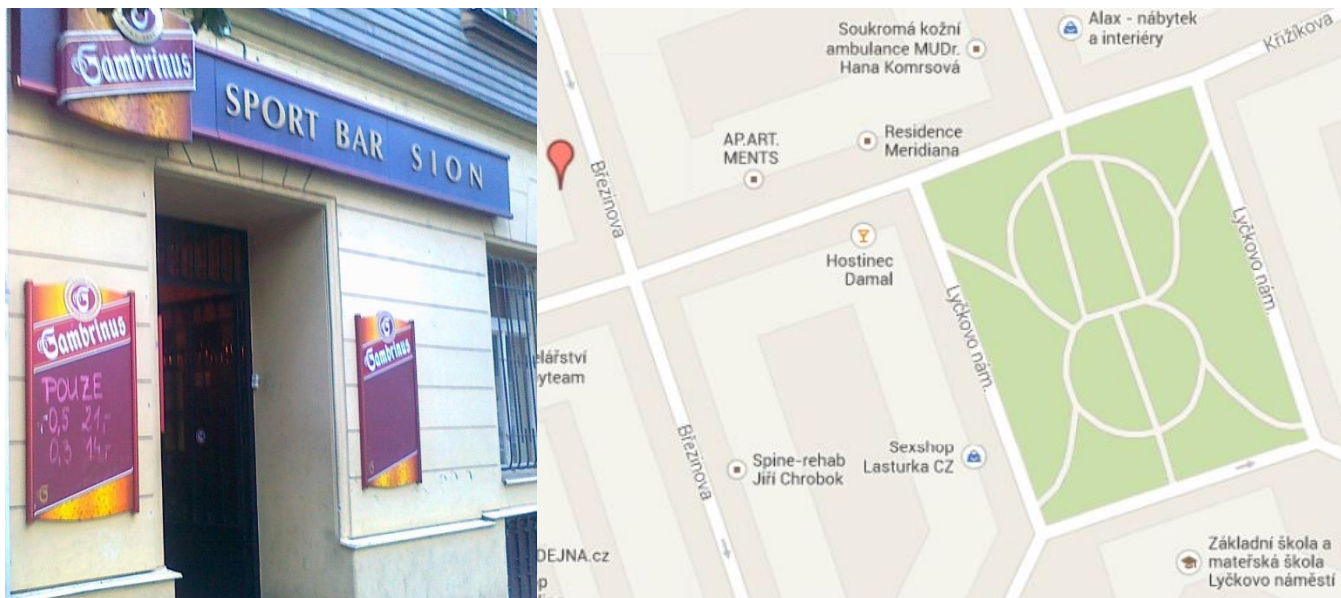
Braunerova	514/1	bez omezení
------------	-------	-------------

- provozovna porušuje kritérium o blízkosti veřejných institucí, do 200 m od herny se nachází [obchodní akademie a vysoká škola \(Lindnerova 575/1\)](#)



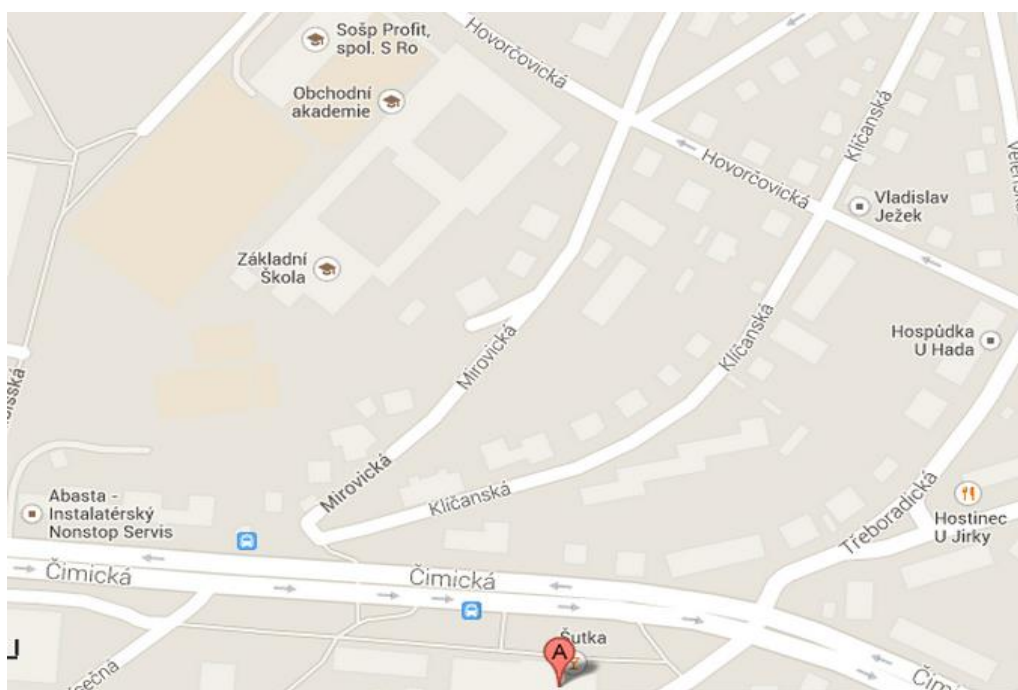
Březinova	451/21	bez omezení
-----------	--------	-------------

- provozovna porušuje kritérium o veřejném pořádku, neboť na této lokalitě dochází ke zvýšené kumulaci osob spojených s trestnou a kriminální činností a kde se vyskytují osoby v celostátním pátrání a osoby zajišťující distribuci drog dle [tiskové zprávy MČ Praha 8 ze dne 31. 10. 2012](#)
- dále provozovna porušuje kritérium o blízkosti škol a zdravotnických zařízení, do 200 m od provozovny se nachází základní škola ([Lyčkovo náměstí 6/460](#)) a ordinace ([Urxova 1/470](#))



Čimická	442/33	bez omezení
---------	--------	-------------

- provozovna porušuje kritérium o veřejném pořádku, neboť na této lokalitě dochází ke zvýšené kumulaci osob spojených s trestnou a kriminální činností a kde se vyskytují osoby v celostátním pátrání a osoby zajišťující distribuci drog dle [tiskové zprávy MČ Praha 8 ze dne 31. 10. 2012](#)
- navíc je na této adrese provozována restaurace ([pizzerie Rotella](#))
- dále není vhodné umístit provozovnu, která je hned naproti zastávce autobusu, kterou denně využívají žáci nedaleké základní a střední školy



Čimická	302/100	bez omezení
---------	---------	-------------

- adresa je umístěna nedaleko Psychiatrické léčebny Bohnice, kde se léčí gambleři z celé Prahy, proto umístění provozovny na tuto adresu by bylo velmi nešťastným a nemorálním krokem
- navíc na této adrese velmi pravděpodobně žádná provozovna není aktuálně provozována, což je v rozporu s kritérii pro zařazení adresy do vyhlášky



Čimická	269/102	bez omezení
---------	---------	-------------

- provozovna je umístěna nedaleko Psychiatrické léčebny Bohnice, kde se léčí gambleři z celé Prahy, proto umístění provozovny na tuto adresu by bylo velmi nešťastným a nemorálním krokem
- navíc se jedná o [restaurační zařízení](#), což není dle zadání magistrátu povoleno



Frýdlantská

1351/26

bez omezení

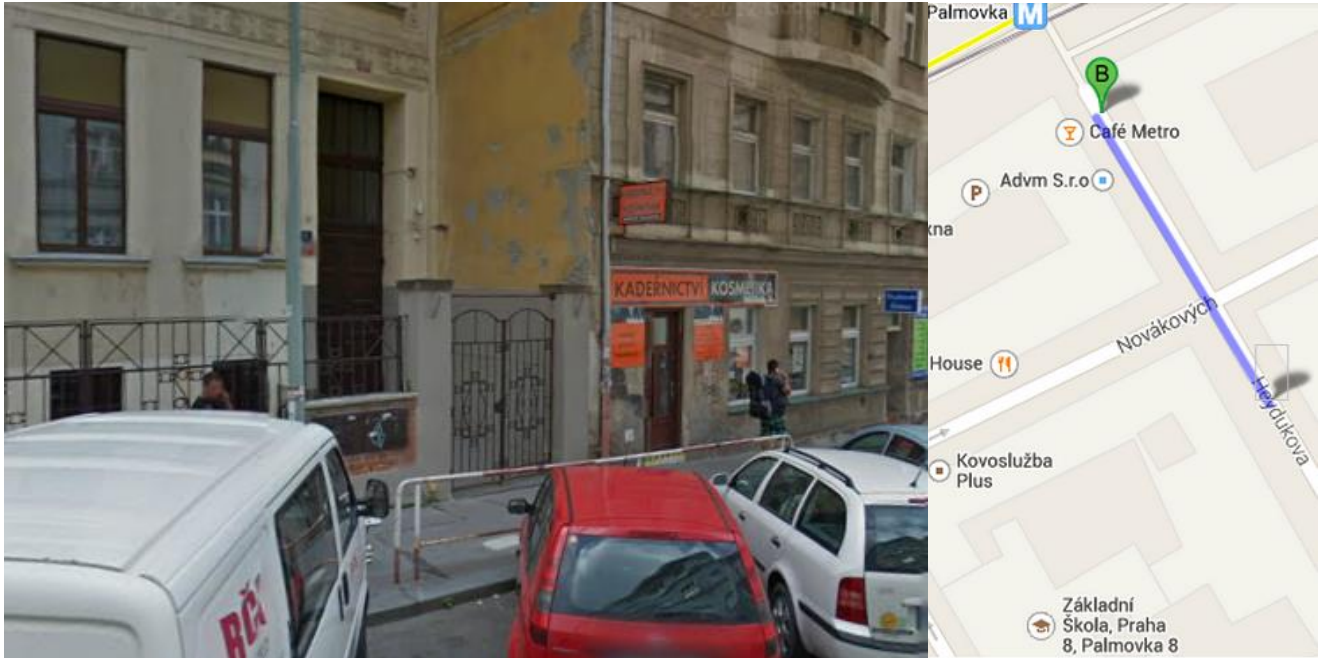
-provozovna porušuje kritérium o blízkosti veřejné instituce, neboť se do 200 m od této adresy nachází [OU a PRS Chabařovická](#) a [Základní škola česko-neměckého porozumění](#) (Chabařovická 1125/4 - na mapě chybně jako SŠ průmyslové elektrotechniky)





Heydukova	897/13	bez omezení
-----------	--------	-------------

- provozovna porušuje kritérium o blízkosti škol, protože v dosahu 80 m se nachází základní škola ([adresa školy je Palmovka 8, ale škola má druhý vchod z ulice Heydukova](#))
- navíc jde o místo velmi problematické z hlediska kriminality a bezpečnosti, což si lze snadno ověřit kontaktováním Policie ČR
- dále je v případě této adresy porušeno kritérium o tom, že zde musela v březnu 2013 herna již existovat (na této adrese se nachází obytný dům, herna aktuálně funguje na sousední adrese Na Žertvách 10)

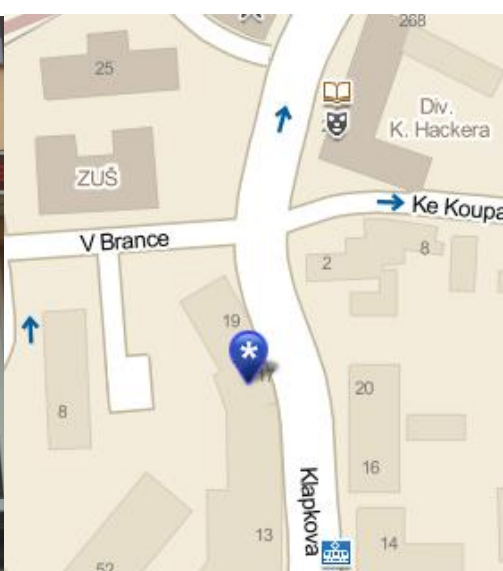


K Ládví	344/4	bez omezení.
---------	-------	--------------

- provozovna je umístěna nedaleko Psychiatrické léčebny Bohnice, kde se léčí gambleři z celé Prahy, proto umístění provozovny na tuto adresu by bylo velmi nešťastným a nemorálním krokem

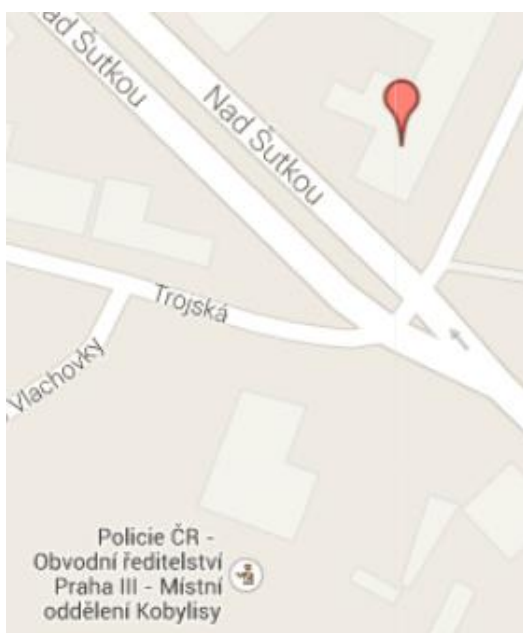
Klapkova	původně 17/19, nyní 1848/17	bez omezení
----------	-----------------------------	-------------

- provozovna porušuje kritérium o veřejném pořádku, neboť na této lokalitě dochází ke zvýšené kumulaci osob spojených s trestnou a kriminální činností a kde se vyskytují osoby v celostátním pátrání a osoby zajišťující distribuci drog dle [tiskové zprávy MČ Praha 8 ze dne 31. 10. 2012](#)
- dále je v případě této adresy porušeno kritérium o tom, že zde musela v březnu 2013 herna již existovat (na této adrese se nachází obytný dům, herna aktuálně funguje na sousední adrese Klapkova 17/19)
- zároveň adresa porušuje kritérium o blízkosti školských zařízení, neboť se do 70 m od adresy nalézá základní umělecká škola ([Klapkova 25](#))



Klapkova	40/1	bez omezení
----------	------	-------------

- provozovna porušuje kritérium o veřejném pořádku, neboť na této lokalitě dochází ke zvýšené kumulaci osob spojených s trestnou a kriminální činností a kde se vyskytují osoby v celostátním pátrání a osoby zajišťující distribuci drog dle [tiskové zprávy MČ Praha 8 ze dne 31. 10. 2012](#)
- dále provozovna porušuje kritérium o blízkosti veřejné instituce, do 50 m se nachází [Policie ČR - Obvodní ředitelství Praha III - Místní oddělení Kobylisy](#)

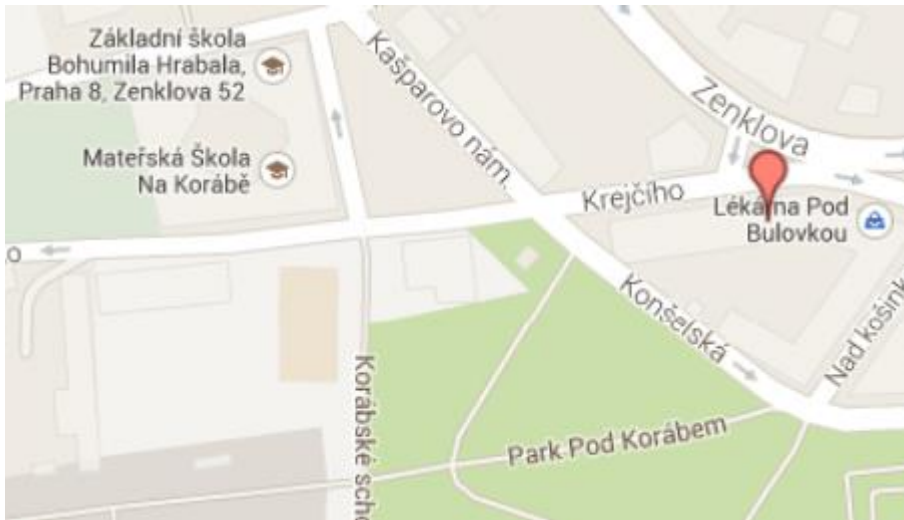


Klapkova	92/41	bez omezení
----------	-------	-------------

- provozovna porušuje kritérium o veřejném pořádku, neboť na této lokalitě dochází ke zvýšené kumulaci osob spojených s trestnou a kriminální činností a kde se vyskytují osoby v celostátním pátrání a osoby zajišťující distribuci drog dle [tiskové zprávy MČ Praha 8 ze dne 31. 10. 2012](#)

Krejčího	287/20	bez omezení
----------	--------	-------------

- provozovna porušuje kritérium o veřejném pořádku, neboť na této lokalitě dochází ke zvýšené kumulaci osob spojených s trestnou a kriminální činností a kde se vyskytují osoby v celostátním pátrání a osoby zajišťující distribuci drog dle [tiskové zprávy MČ Praha 8 ze dne 31. 10. 2012](#)



Křížíkova	55/65	bez omezení
-----------	-------	-------------

- provozovna porušuje kritérium o veřejném pořádku, neboť na této lokalitě dochází ke zvýšené kumulaci osob spojených s trestnou a kriminální činností a kde se vyskytují osoby v celostátním pátrání a osoby zajišťující distribuci drog dle [tiskové zprávy MČ Praha 8 ze dne 31. 10. 2012](#)

Křížíkova	330/89	bez omezení
-----------	--------	-------------

- na této adrese funguje [restaurace](#), což je v rozporu s kritérii pro zařazení do vyhlášky
- navíc hned naproti restauraci se nachází [obvodní ústav sociálně zdravotnických služeb](#), což odporuje kritériu o blízkosti zdravotnických zařízení (v tomto případě navíc zřizovatelem je MČ)

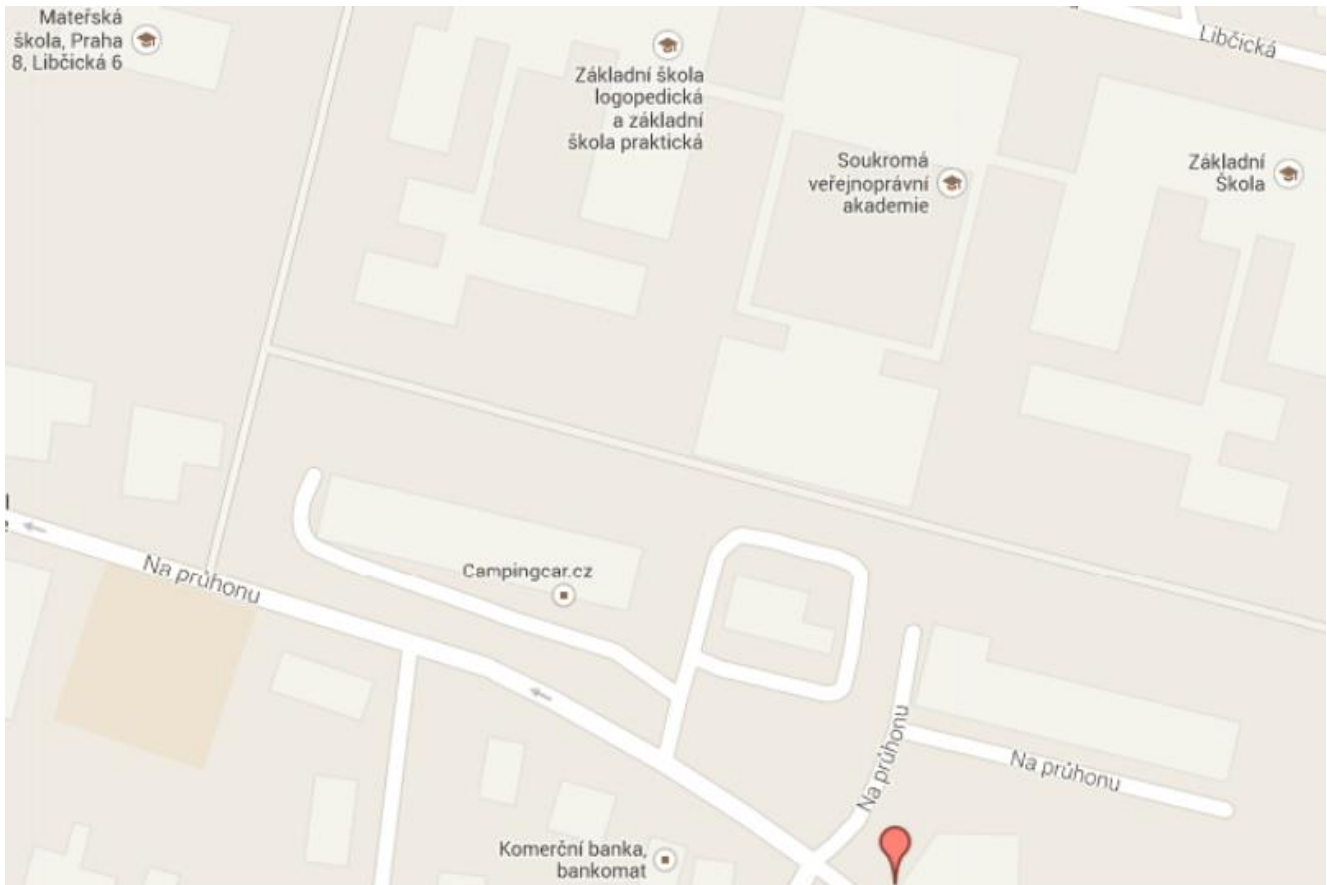


Na Dědince	931/8	bez omezení
------------	-------	-------------

- provozovna porušuje kritérium o veřejném pořádku, neboť na této lokalitě dochází ke zvýšené kumulaci osob spojených s trestnou a kriminální činností a kde se vyskytují osoby v celostátním pátrání a osoby zajišťující distribuci drog dle [tiskové zprávy MČ Praha 8 ze dne 31. 10. 2012](#)

Na Průhonu	212/41	bez omezení
------------	--------	-------------

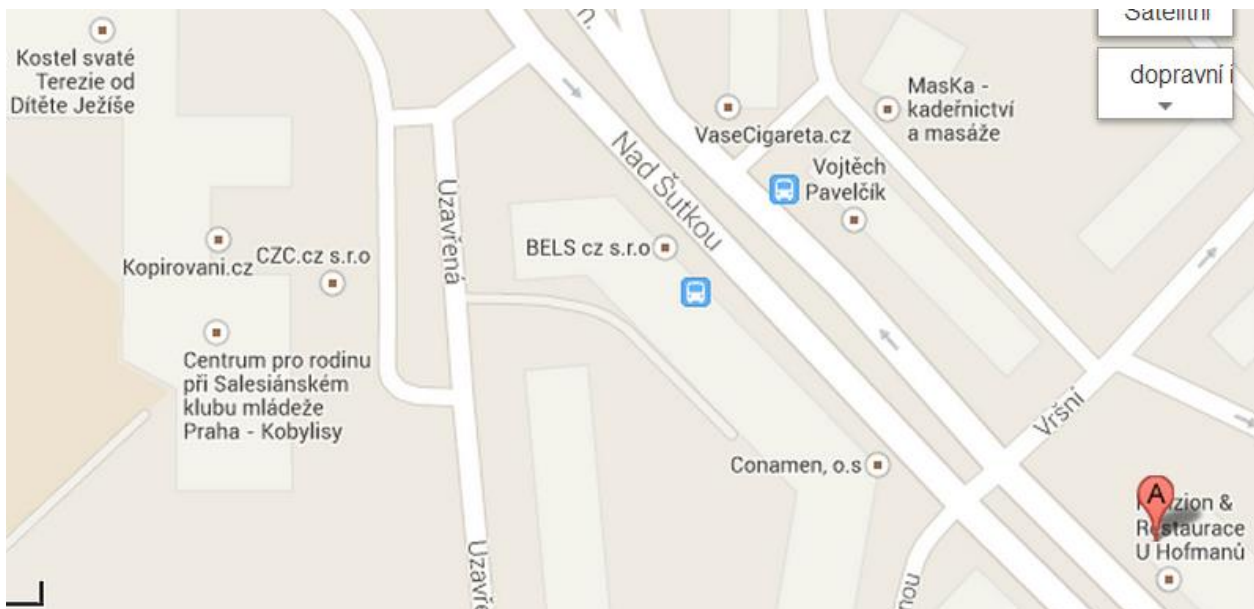
- provozovna porušuje kritérium o blízkosti zdravotnických a školských zařízení, do 160 m od herny se nachází [ordinace lékařky MUDr. Planerové](#) a přes ulici se nachází komplex škol ZŠ, MŠ, VOŠ a ZŠ praktická



Nad Šutkou	490/16	bez omezení
------------	--------	-------------

- na této adrese se nachází restaurace, což je v rozporu s kritérii, neboť do nové vyhlášky je možné navrhovat pouze herny a kasina
- dále provozovna porušuje kritérium o blízkosti církevních institucí, neboť do 250 m se nachází [salesiánský kostel a při něm fungující mládežnický klub](#)





Sokolovská	615/138	bez omezení
------------	---------	-------------

- provozovna porušuje kritérium o veřejném pořádku, neboť na této lokalitě dochází ke zvýšené kumulaci osob spojených s trestnou a kriminální činností a kde se vyskytují osoby v celostátním pátrání a osoby zajišťující distribuci drog dle [tiskové zprávy MČ Praha 8 ze dne 31. 10. 2012](#)

Sokolovská	85/104	bez omezení
------------	--------	-------------

- provozovna porušuje kritérium o blízkosti veřejných institucí, neboť ve vzdálenosti do 200 m od adresy se nachází vysoká škola ([Sokolovská 83](#)) a finanční úřad ([Tháмова 291/27](#))





Sokolovská	416/124	bez omezení
------------	---------	-------------

- provozovna porušuje kritérium o veřejném pořádku, neboť na této lokalitě dochází ke zvýšené kumulaci osob spojených s trestnou a kriminální činností a kde se vyskytují osoby v celostátním pátrání a osoby zajišťující distribuci drog dle [tiskové zprávy MČ Praha 8 ze dne 31. 10. 2012](#)
- zároveň se místo nachází hned naproti tramvajové zastávce, která je nejbližší zastávkou MHD od základní školy Lyčkovo náměstí, a tedy na tuto zastávku chodí velká část žáků zmíněné školy, proto je umístění herny na tomto místě více než nevhodné



Sokolovská	1273/150	bez omezení
------------	----------	-------------

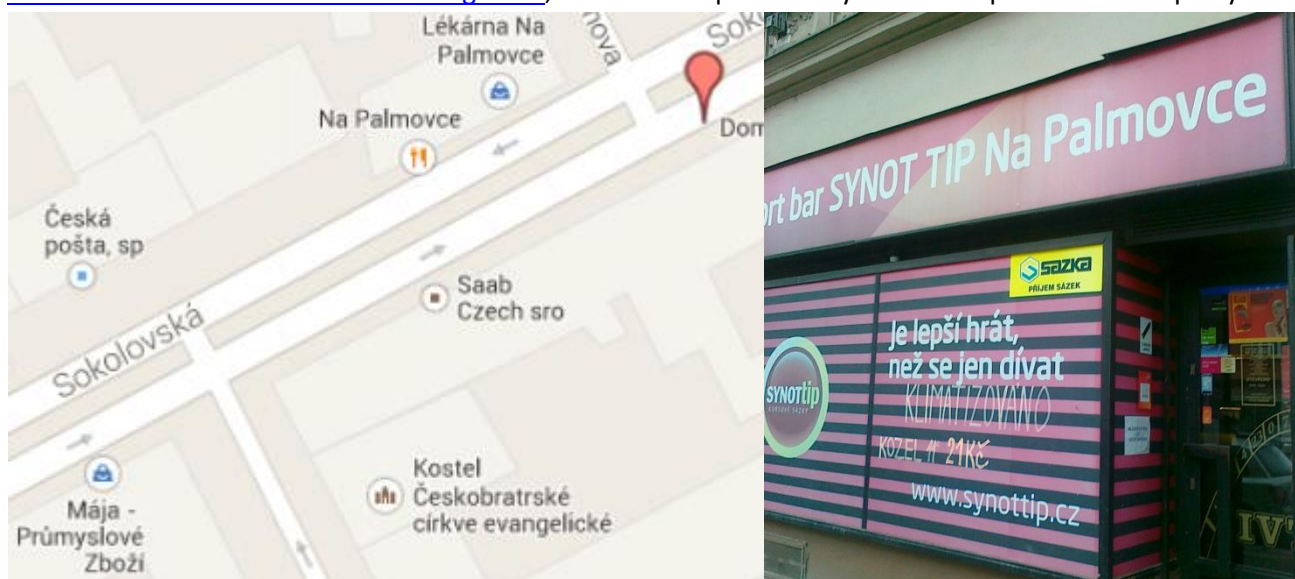
- provozovna porušuje kritérium o veřejném pořádku, neboť na této lokalitě dochází ke zvýšené kumulaci osob spojených s trestnou a kriminální činností a kde se vyskytují osoby v celostátním pátrání a osoby zajišťující distribuci drog dle [tiskové zprávy MČ Praha 8 ze dne 31. 10. 2012](#)

Sokolovská	146/150a	bez omezení
------------	----------	-------------

- provozovna porušuje kritérium o veřejném pořádku, neboť na této lokalitě dochází ke zvýšené kumulaci osob spojených s trestnou a kriminální činností a kde se vyskytují osoby v celostátním pátrání a osoby zajišťující distribuci drog dle [tiskové zprávy MČ Praha 8 ze dne 31. 10. 2012](#)

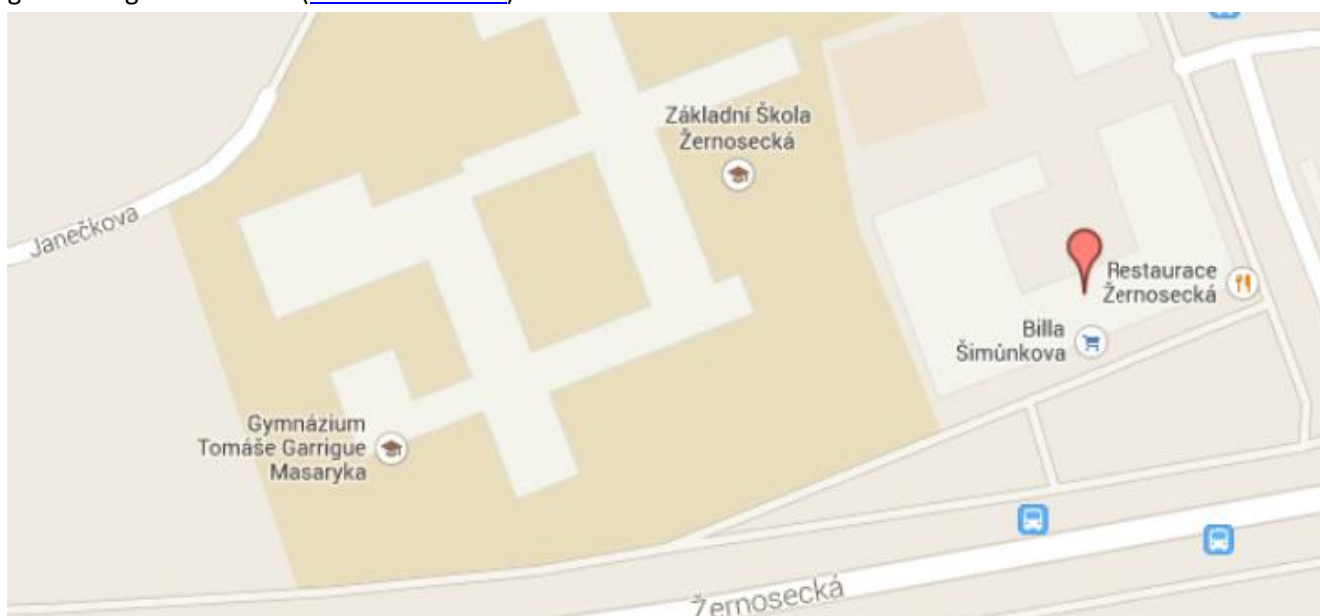
Sokolovská	541/198	bez omezení
------------	---------	-------------

- provozovna porušuje kritérium o veřejném pořádku, neboť na této lokalitě dochází ke zvýšené kumulaci osob spojených s trestnou a kriminální činností a kde se vyskytují osoby v celostátním pátrání a osoby zajišťující distribuci drog dle [tiskové zprávy MČ Praha 8 ze dne 31. 10. 2012](#)
- zároveň herna porušuje kritérium o blízkosti veřejných institucí, do 120 m od provozovny se nachází [modlitebna Českobratrské církve evangelické](#), do 100 m od provozovny se nachází pobočka České pošty



Šimůnkova	1625/1	bez omezení
-----------	--------	-------------

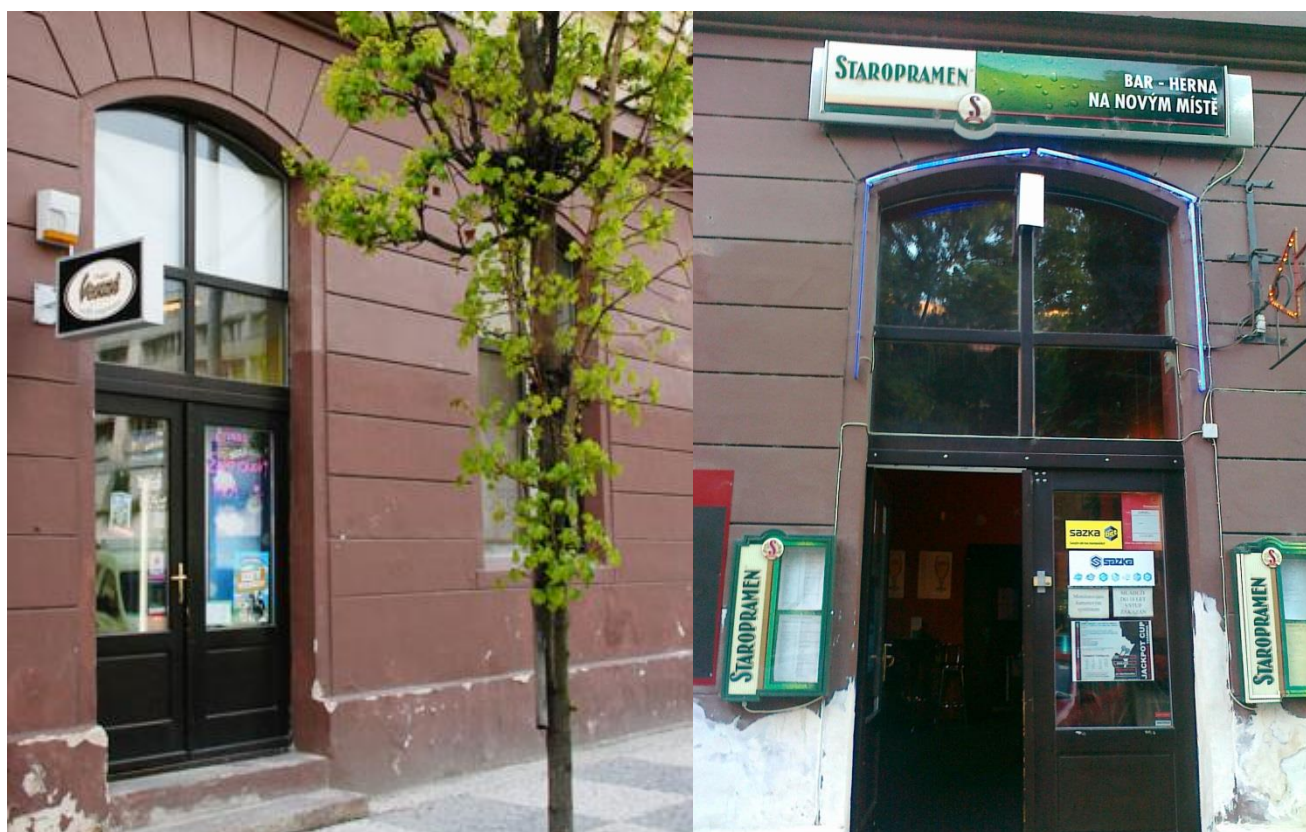
- provozovna porušuje kritérium o blízkosti školských a zdravotnických zařízení, do 100 m od hery se nachází [Základní škola Žernosecká \(Žernosecká 3\)](#), do 200 m se nachází mateřská škola ([Šimůnkova 13](#)) a gerontologické centrum ([Šimůnkova 1600](#))





Thámova	221/7	bez omezení
---------	-------	-------------

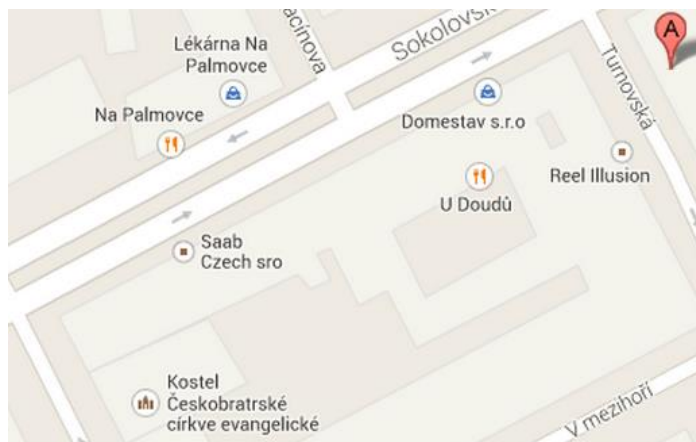
- provozovna porušuje kritérium o veřejném pořádku, neboť na této lokalitě dochází ke zvýšené kumulaci osob spojených s trestnou a kriminální činností a kde se vyskytují osoby v celostátním pátrání a osoby zajišťující distribuci drog dle [tiskové zprávy MČ Praha 8 ze dne 31. 10. 2012](#)
- na této adrese byla provozována herna v minulosti ([Tony bar](#)), nebyla zde ale herna provozována v březnu 2013, tedy není splněno kritérium o existenci herny v březnu 2013 ([nyní je zde provozována restaurace](#))
- na adrese aktuálně funguje [restaurace](#), což je v rozporu s kritérii pro zařazení do vyhlášky (herna funguje na sousední adrese [Thámova 5: Herna Na novém místě](#), ta ale nebyla na seznam zařazena)





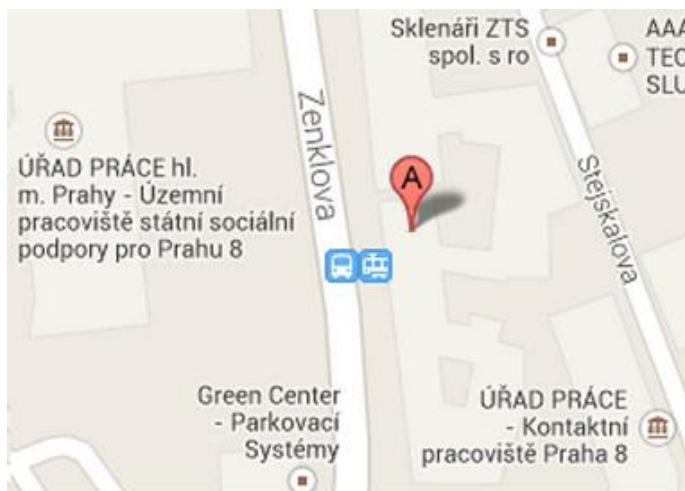
Turnovská	430/10	bez omezení
-----------	--------	-------------

- provozovna porušuje kritérium o veřejném pořádku, neboť na této lokalitě dochází ke zvýšené kumulaci osob spojených s trestnou a kriminální činností a kde se vyskytují osoby v celostátním pátrání a osoby zajišťující distribuci drog dle [tiskové zprávy MČ Praha 8 ze dne 31. 10. 2012](#)
- zároveň herna porušuje kritérium o blízkosti veřejných institucí, do 200 m od provozovny se nachází [modlitebna Českobratrské církve evangelické](#), do 200 m od provozovny se nachází pobočka České pošty



Zenklova	164/72	bez omezení
----------	--------	-------------

- provozovna porušuje kritérium o veřejném pořádku, neboť na této lokalitě dochází ke zvýšené kumulaci osob spojených s trestnou a kriminální činností a kde se vyskytují osoby v celostátním pátrání a osoby zajišťující distribuci drog dle [tiskové zprávy MČ Praha 8 ze dne 31. 10. 2012](#)
- provozovna se nalézá hned naproti budově Úřadu MČ Praha 8, do 200 m se nacházejí dvě budovy úřadu práce ([U Meteoru 676/8](#), [Stejskalova 185/7](#)), čímž adresa porušuje kritérium o blízkosti veřejných institucí



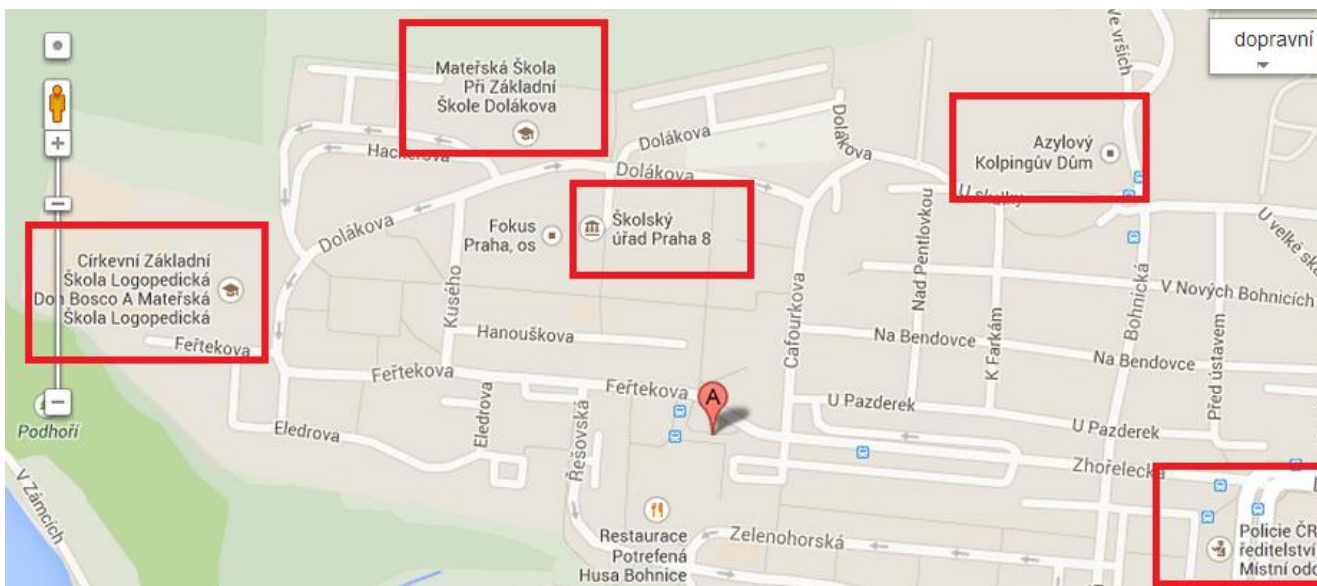
Zenklova	131/222	bez omezení
----------	---------	-------------

- provozovna porušuje kritérium o veřejném pořádku, neboť na této lokalitě dochází ke zvýšené kumulaci osob spojených s trestnou a kriminální činností a kde se vyskytují osoby v celostátním pátrání a osoby zajišťující distribuci drog dle [tiskové zprávy MČ Praha 8 ze dne 31. 10. 2012](#)



Zhořelecká	514/2	bez omezení
------------	-------	-------------

- tato provozovna je přímo obklopena těmi institucemi, kvůli kterým by neměla být povolena: azylový dům, základní škola, mateřská škola, školský úřad, policie



Dne 27. 8. schválila Rada hl. m. Prahy návrh vyhlášky o hazardu, kterým potvrdila výběr 44 heren navržených MČ Praha 8 a navíc povolila dalších 9 adres. Přitom 7 z těchto 9 adres bylo povoleno v rozporu s kritérii, které byly radou schváleny o pár týdnů dříve.

Zde uvádíme seznam těchto provozoven navržených v rozporu s kritérii:

Ďáblická	k.ú. Střížkov, parc.č. 523/15	bez omezení
----------	-------------------------------	-------------

- provozovna je pivnicí, což je v rozporu s kritérii zadanými magistrátem k povolení adresy do vyhlášky

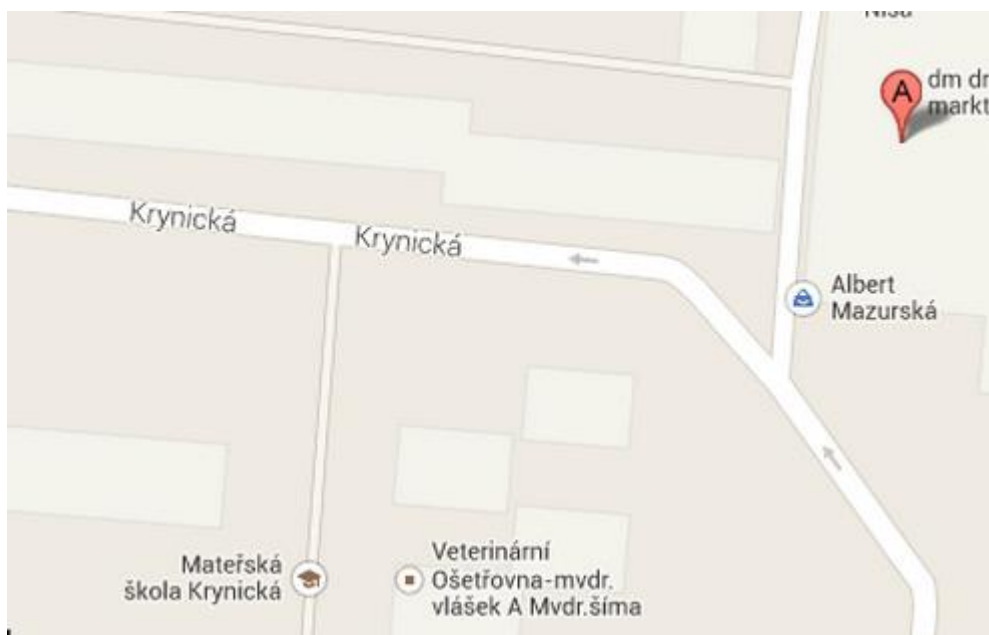


Olštyňská	607/1	bez omezení
-----------	-------	-------------

- provozovna porušuje kritérium o veřejném pořádku, neboť na této lokalitě dochází ke zvýšené kumulaci osob spojených s trestnou a kriminální činností a kde se vyskytují osoby v celostátním pátrání a osoby zajišťující distribuci drog dle [tiskové zprávy MČ Praha 8 ze dne 31. 10. 2012](#)

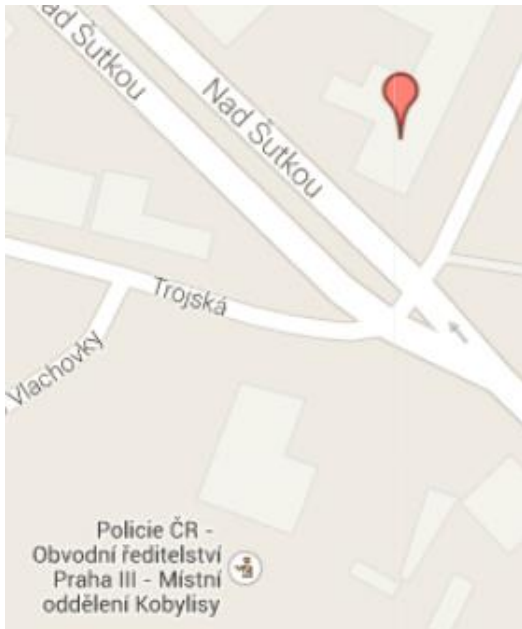
Krynická	488/31	bez omezení
----------	--------	-------------

- provozovna porušuje kritérium o veřejném pořádku, neboť na této lokalitě dochází ke zvýšené kumulaci osob spojených s trestnou a kriminální činností a kde se vyskytují osoby v celostátním pátrání a osoby zajišťující distribuci drog dle [tiskové zprávy MČ Praha 8 ze dne 31. 10. 2012](#)
- provozovna dále porušuje kritérium o blízkosti školského zařízení, do 150 m od provozovny je mateřská škola ([Krynická 2](#))



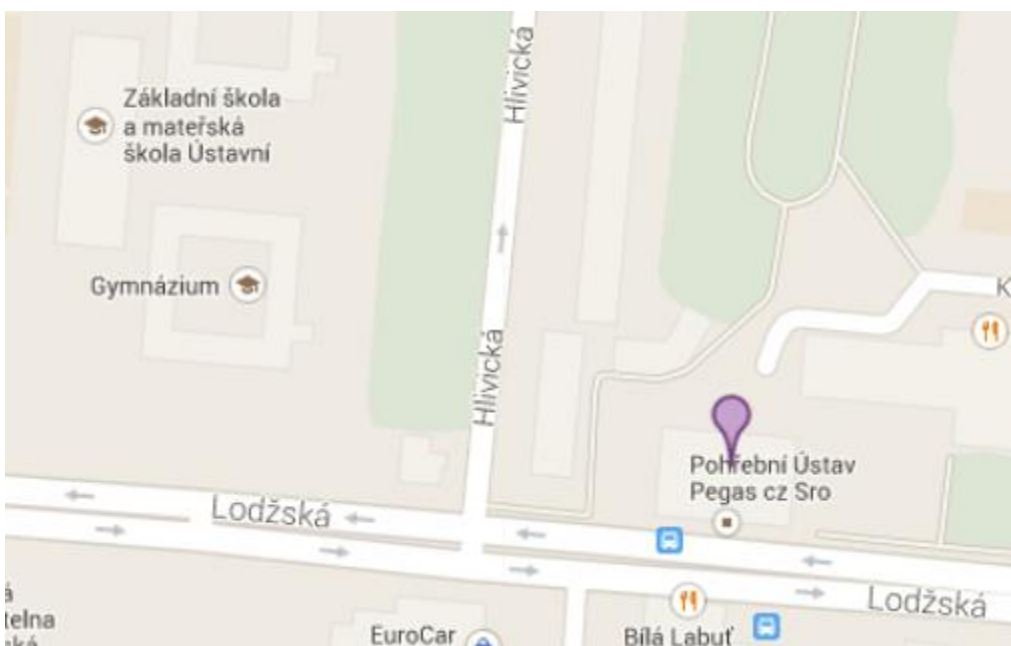
Klapkova	41/3	bez omezení
----------	------	-------------

- provozovna porušuje kritérium o veřejném pořádku, neboť na této lokalitě dochází ke zvýšené kumulaci osob spojených s trestnou a kriminální činností a kde se vyskytují osoby v celostátním pátrání a osoby zajišťující distribuci drog dle [tiskové zprávy MČ Praha 8 ze dne 31. 10. 2012](#)
- dále provozovna porušuje kritérium o blízkosti veřejné instituce, do 100 m se nachází [Policie ČR - Obvodní ředitelství Praha III - Místní oddělení Kobylisy](#)



Lodžská	401/13	bez omezení
---------	--------	-------------

- provozovna porušuje kritérium o veřejném pořádku, neboť na této lokalitě dochází ke zvýšené kumulaci osob spojených s trestnou a kriminální činností a kde se vyskytují osoby v celostátním pátrání a osoby zajišťující distribuci drog dle [tiskové zprávy MČ Praha 8 ze dne 31. 10. 2012](#)
- dále provozovna porušuje kritérium o blízkosti školských zařízení, do



Thámova	21/34	bez omezení
---------	-------	-------------

- provozovna porušuje kritérium o veřejném pořádku, neboť na této lokalitě dochází ke zvýšené kumulaci osob spojených s trestnou a kriminální činností a kde se vyskytují osoby v celostátním pátrání a osoby zajišťující distribuci drog dle [tiskové zprávy MČ Praha 8 ze dne 31. 10. 2012](#)
- tato adresa navíc nesplňuje podmínku tu, že na místě musela v březnu 2013 fungovat herna nebo kasino (herna funguje na rohu ulic Thámova/Sokolovská, ale ne na této adrese)
- dále adresa nesplňuje kritérium o blízkosti veřejných institucí, do 100 m od adresy se nachází vysoká škola MFF UK, hned naproti adrese sídlí finanční úřad

Ludmilina	1687/3	bez omezení
-----------	--------	-------------

- provozovna porušuje kritérium o veřejném pořádku, neboť na této lokalitě dochází ke zvýšené kumulaci osob spojených s trestnou a kriminální činností a kde se vyskytují osoby v celostátním pátrání a osoby zajišťující distribuci drog dle [tiskové zprávy MČ Praha 8 ze dne 31. 10. 2012](#)

Burešova	1665/5	bez omezení
----------	--------	-------------

- provozovna porušuje kritérium o veřejném pořádku, neboť na této lokalitě dochází ke zvýšené kumulaci osob spojených s trestnou a kriminální činností a kde se vyskytují osoby v celostátním pátrání a osoby zajišťující distribuci drog dle [tiskové zprávy MČ Praha 8 ze dne 31. 10. 2012](#)